

室大都为深棕色。

量度 (mm) 体长: ♂ 13.5-15.0, ♀ 15.2; 前胸背板长: ♂ 3.6, ♀ 3.8; 前复翅长: ♂ 19.5, ♀ 32.9; 后翅暴露部分长: ♂ 9.4, ♀ 10.2; 前足腿节长: ♂ 4.8, ♀ 5.0; 后足腿节长: ♂ 22.1, ♀ 20.5; 产卵器长: 5.0。

观察标本 1♂, 1♀, 湖北神农架, 红花坪, 860 m, 1981.VIII.22, 1♂, 1♀, 湖北神农架, 大九湖, 1800 m, 1981.VIII.4, 韩寅恒采 (IZCAS); 3♂, 4♀, 浙江天目山, 1947.VIII.16-IX.15, 采集人未知 (IZCAS); 1♂, 安徽黄山, 温泉, 1980.X.26, 杜采 (MSIE); 1♂, 湖南大庸, 1985, 张明才采 (MSIE); 2♂, 安徽霍山, 佛子岭, 1964.IX.16, 金根桃采 (MSIE); 1♂, 安徽黄山, 650 m, 1964.VIII.20, 金根桃采 (MSIE); 1♂, 安徽黄山, 650 m, 1964.VIII.31, 金根桃采 (MSIE); 1♀, Mandchotunien licent; 1♀, 安徽黄山, 500 m, 1964.IX.1, 金根桃采 (MSIE)。

分布 安徽 (霍山、黄山)、浙江 (天目山)、湖北 (神农架)、湖南 (大庸)、台湾; 非洲, 东洋界, 古北界。

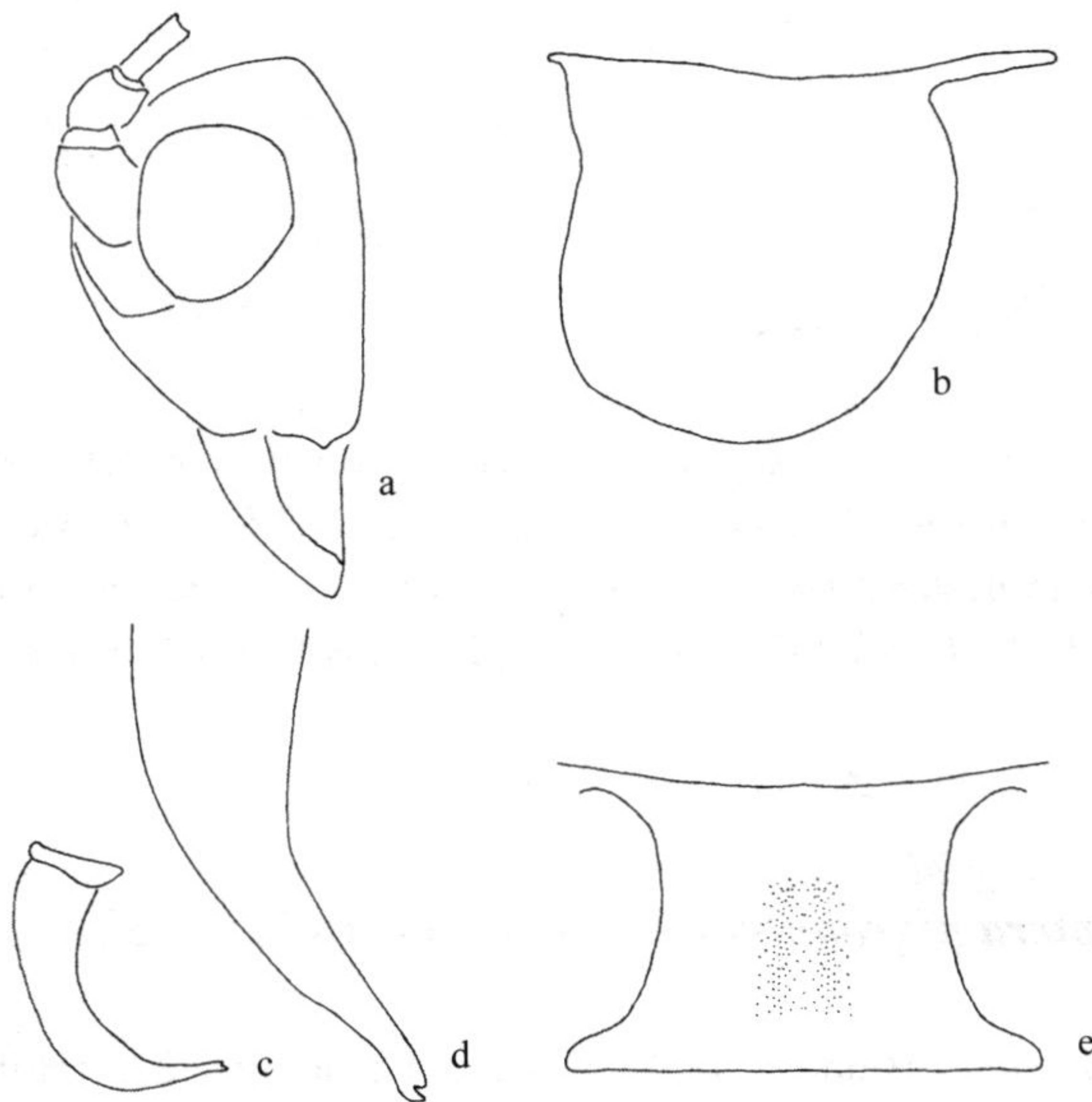


图 32 黑角露蝨 *Phaneroptera nigroantennata* Brunner

- a. 头部侧面观 (head, lateral view); b. 前胸背板侧面观 (pronotum, lateral view); c. 雄性左尾须背面观 (male left cerci, dorsal view); d. 雄性左尾须背面端部观 (male left cerci, apico-dorsal view); e. 雄性肛上板背面观 (male epiproct, dorsal view)

(4) 弯尾露蝨 *Phaneroptera myllocerca* Ragge, 1956 (图 33)

Phaneroptera myllocerca Ragge, 1956, Proc. Zool. Soc. London, 127(2): 254 (Holotype, M, origi. descrip.; type locality: Indo-Malaysia, India, North, Kathgdodam; type depository: BMNH, London).

特征记述 体中型，长翅种。前胸背板侧叶长稍大于高。前足基节刺完全发育。前复翅 Rs 脉明显分双叉，偶尔具三叉。后翅超出前复翅的长度约为后翅长的 1/3 到 1/2。雄性第 10 腹节背板正常。

雄性 肛上板方形，侧缘从基部向端部逐渐扩宽，后缘宽圆形。尾须内弯，端部为 1 上弯的刺，端尖稍反折。下生殖板纵长，端部具 2 几乎相连的侧叶。

雌性 除腹部外同雄性。产卵器背缘大半部和腹缘端部具细圆齿；背缘近基部尖角状。

体色 绿色，常在前胸背板和腿节上具深色大点。触角除了基部 2 节外常暗色。胫节刺和距常黑色或具黑色的尖端。前复翅常具红棕色或深棕色的后缘。尾须向端部颜色渐变深，尾须端尖黑色。

量度 (mm) 体长：♂ 34.9-37.3，♀ 35.5-40.4；前胸背板长：♂ 3.7-3.8，♀ 3.8-4.0；前复翅长：♂ 22.1-24.1，♀ 22.8-26.2；后翅暴露部分长：♂ 9.6-10.3，♀ 9.0-10.3；后足腿节长：♂ 20.1-22.8，♀ 21.3-23.1；产卵器长：4.5-5.3。

观察标本 1♂，西藏墨脱，采集时间和采集人未知 (MSIE)。

分布 西藏 (墨脱)；印度，缅甸。

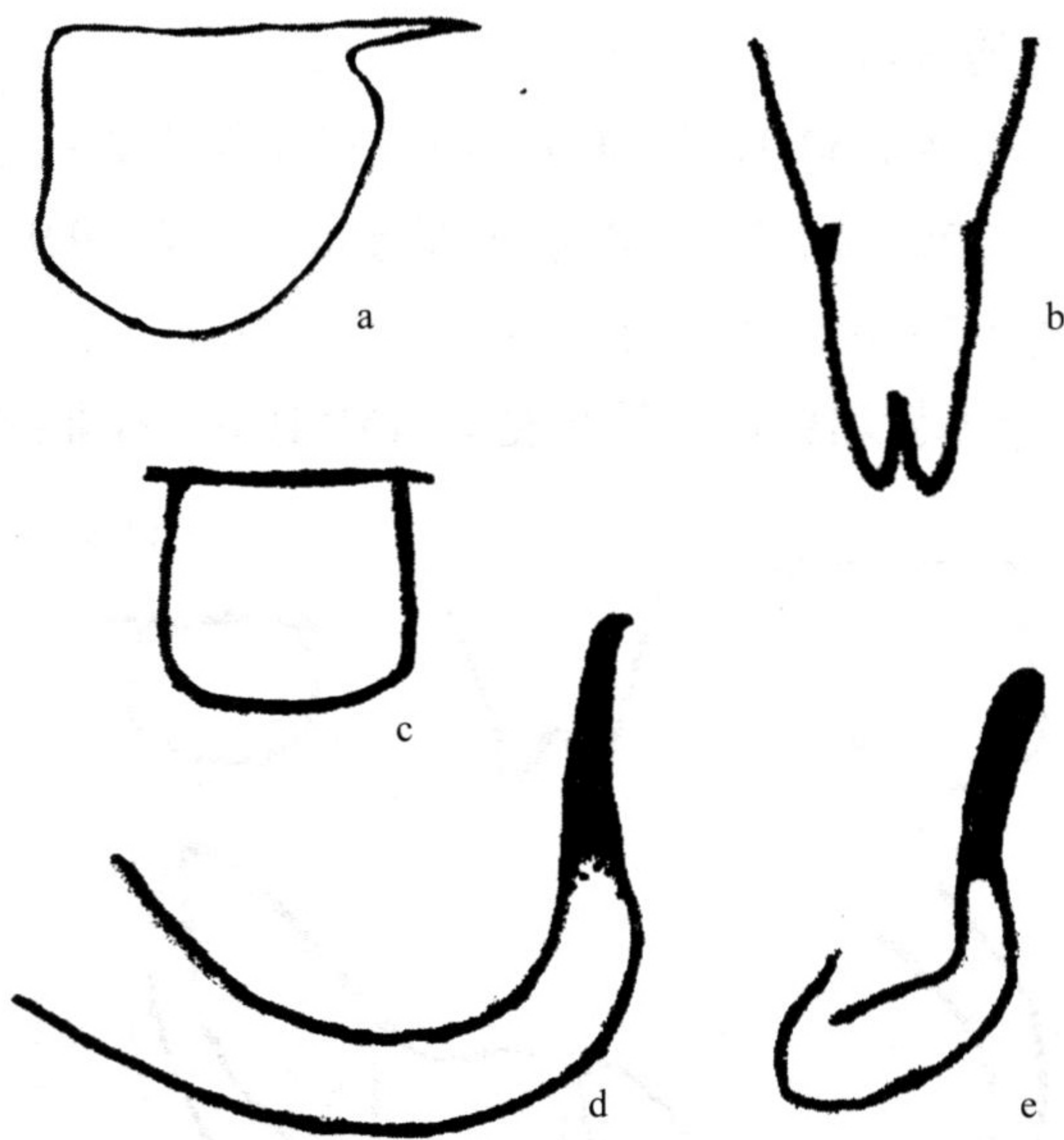


图 33 弯尾露螽 *Phaneroptera myllocerca* Ragge (仿 Ragge, 1956)

a. 前胸背板侧面观 (pronotum, lateral view); b. 雄性下生殖板端部背面观 (male subgenital plate, dorso-apical view); c. 雄性肛上板背面观 (male epiproct, dorsal view); d. 雄性左尾须背面观 (male left cerci, dorsal view); e. 雄性左尾须背面端部观 (male left cerci, apico-dorsal view)